

# MAŁOPOLSKA MYŚLI

Środa z  
Funduszami dla  
przedsiębiorstw  
na B+R i  
innowacje



Kraków, 2 września 2015 r.



MAŁOPOLSKA  
MYŚLI O TOBIE

# Spotkania sformatowane „Środa z Funduszami dla...”

**7 października** – spotkanie dla szkół i uczelni

**4 listopada** – spotkanie dla przedsiębiorstw na inwestycje proekologiczne

**2 grudnia** – spotkanie dla instytucji ochrony zdrowia



Cykl spotkań  
informacyjnych  
**Środa z Funduszami**  
Europejskimi 2014-2020



MAŁOPOLSKA  
MYŚLI O TOBIE

# PLAN

## **Wprowadzenie do tematyki spotkania**

- Fundusze Europejskie na lata 2014-2020 – podstawowe założenia, zasady, cele
- Przedstawienie definicji projektów B+R oraz innowacji
- Środki na prowadzenie prac badawczo-rozwojowych w Programie Operacyjnym Inteligentny Rozwój 2014-2020

## **Przerwa kawowa 11:15– 11:30**

- Środki na prowadzenie prac badawczo-rozwojowych w Regionalnym Programie Operacyjnym Województwa Małopolskiego 2014-2020 Inne formy wsparcia dla przedsiębiorców
- Źródła informacji o Funduszach Europejskich
- Podsumowanie spotkania i wypełnienie ankiet ewaluacyjnych

## **Konsultacje indywidualne**

# **Wprowadzenie do tematyki Funduszy Europejskich**



# Dokumenty

## Poziom unijny:

- ✓ Wspólne Ramy Strategiczne
- ✓ Rozporządzenie ogólne (1303/2013)
- ✓ Rozporządzenia wykonawcze



## Poziom krajowy:

- ✓ Umowa partnerstwa (UP)
- ✓ Ustawa wdrożeniowa
- ✓ Kontrakt terytorialny
- ✓ Programy operacyjne
- ✓/✗ Szczegółowe opisy programów
- ✓/✗ Wytyczne konkursowe, w tym wzory dokumentów
- ✓/✗ Harmonogramy konkursów



**Strategia  
Europa 2020**



**Strategia  
Rozwoju  
Kraju 2020**  
+ strategie zintegrowane  
i regionalne

# Wysokość środków dla Polski (w euro)



**82,5 mld – polityka spójności**  
**8,6 mld – polityka rolna**  
**0,5 mld – polityka rybacka**



## Programy Operacyjne 2007-2013

Infrastruktura i Środowisko

Innowacyjna Gospodarka

Programy Regionalne

Kapitał Ludzki

Europejska Współpraca Terytorialna

Rozwój Polski Wschodniej

Pomoc Techniczna

Program Rozwoju Obszarów Wiejskich

Rozwój sektora rybołówstwa



## Programy Operacyjne 2014-2020

Infrastruktura i Środowisko

Inteligentny Rozwój

Polska Cyfrowa

Programy Regionalne

Wiedza Edukacja Rozwój

Europejska Współpraca Terytorialna  
i Europejski Instrument Sąsiedztwa

Polska Wschodnia

Pomoc Techniczna

Program Rozwoju Obszarów Wiejskich

Rybacktwo i Morze

# Podział środków pomiędzy krajowe programy operacyjne

Infrastruktura i Środowisko – 27,41 mld euro

Inteligentny Rozwój – 8,61 mld euro

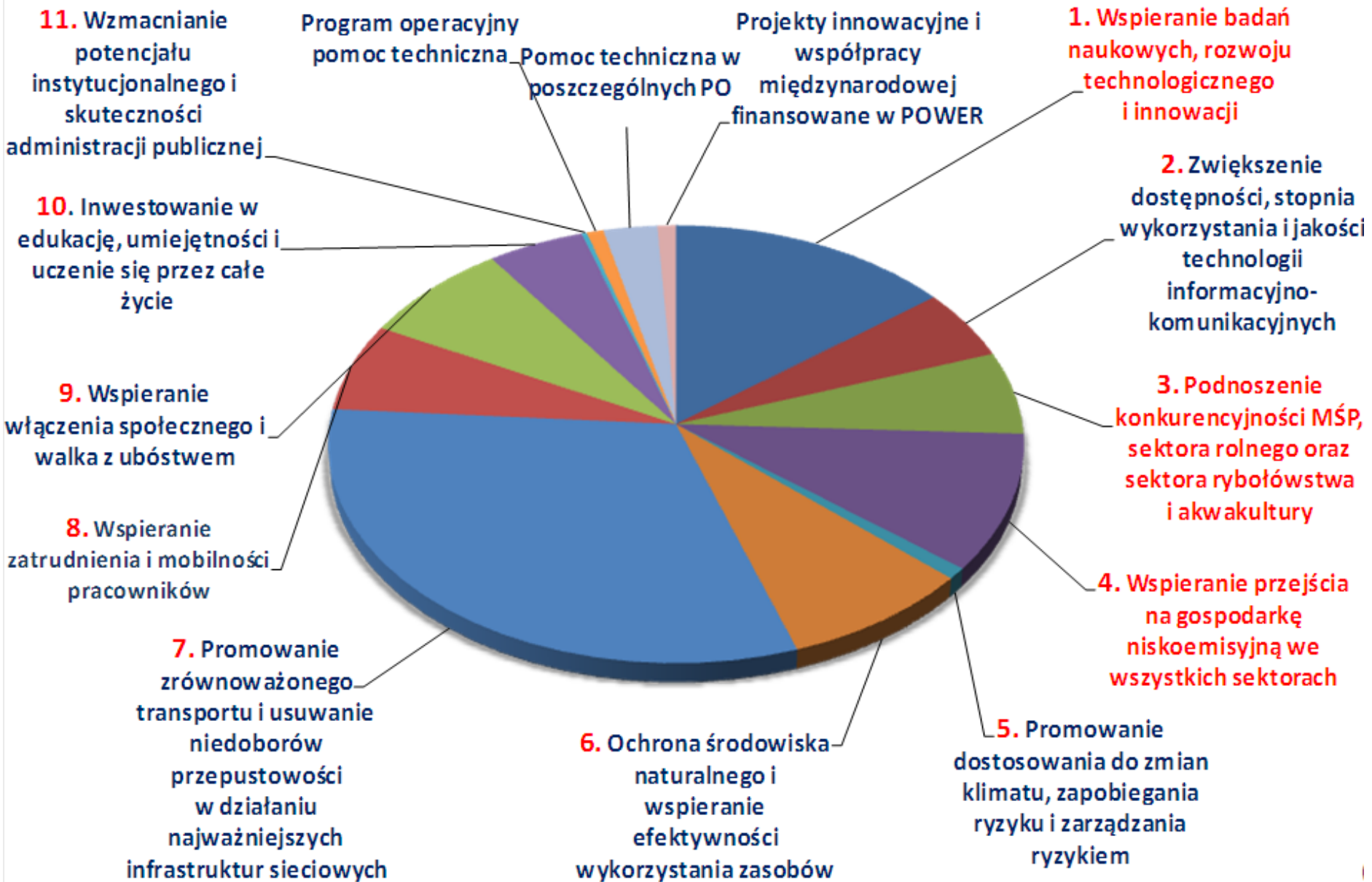
Wiedza Edukacja Rozwój – 4,69 mld euro (4,4 mld euro)

Polska Cyfrowa – 2,17 mld euro

Polska Wschodnia – 2 mld euro

Pomoc Techniczna – 0,7 mld euro





Program operacyjny  
pomoc techniczna

Pomoc techniczna w  
poszczególnych PO

Projekty innowacyjne i  
współpracy  
międzynarodowej  
finansowane w POWER

# 2,878 mld €

## Regionalny Program Operacyjny Województwa Małopolskiego



# Regionalny Program Operacyjny Województwa Małopolskiego na lata 2014-2020

**18 grudnia 2014** r. Zarząd Województwa Małopolskiego przyjął kolejną wersję projektu Regionalnego Programu Operacyjnego Województwa Małopolskiego na lata 2014-2020.

**18 czerwca 2015** r. opublikowano zaakceptowaną wersję Szczegółowego Opisu Osi Priorytetowych RPO WM 2014-2020.

Na realizację programu zostanie przeznaczony **2, 87 mld euro** z funduszy europejskich, w tym 2 073,52 mln ze środków Europejskiego Funduszu Rozwoju Regionalnego oraz 801,93 mln ze środków Europejskiego Funduszu Społecznego. Jest to kwota niemal o 1 mld euro większa niż ta, którą Małopolska dysponowała w latach 2007-2013 łącznie na Małopolski Regionalny Program Operacyjny oraz komponent regionalny Program Operacyjny Kapitał Ludzki.

# Regionalny Program Operacyjny Województwa Małopolskiego na lata 2014-2020

**Program** składa się z **13** osi priorytetowych – spośród których największe środki zaplanowano na politykę energetyczną i infrastrukturę transportową.

W ramach zintegrowanego podejścia terytorialnego specjalne środki zostały wydzielone w programie na wsparcie **pięciu subregionów** województwa **(Subregionalny Program Rozwoju)** oraz Metropolii Krakowskiej tworzonej przez Miasto Kraków i gminy otaczające stolicę regionu **(Zintegrowane Inwestycje Terytorialne)**.



# SCHEMAT RPO WM 2014-2020

EFRR

EFS

1.  
GOSPODARKA  
WIEDZY  
250 MLN EUR

2.  
CYFROWA  
MAŁOPOLSKA  
140 MLN EUR

3.  
PRZEDSIĘBIORCZA  
MAŁOPOLSKA  
240 MLN EUR

4.  
REGIONALNA  
POLITYKA  
ENERGETYCZNA  
420 MLN EUR

5.  
OCHRONA  
ŚRODOWISKA  
138 MLN EUR

6.  
DZIEDZICTWO  
REGIONALNE  
169,1 MLN EUR

7.  
INFRASTRUKTURA  
TRANSPORTOWA  
390,5 MLN EUR

8.  
RYNEK  
PRACY  
270,8 MLN EUR

9.  
REGION SPÓJNY  
SPOŁECZNIE  
232 MLN EUR

10.  
WIEDZA  
I KOMPETENCJE  
204,9 MLN EUR

11.  
REWITALIZACJA  
PRZESTRZENI  
REGIONALNEJ  
170 MLN EUR

12.  
INFRASTRUKTURA  
SPOŁECZNA  
151 MLN EUR

+ 13. POMOC TECHNICZNA

# Umowa Partnerstwa



**11 celów tematycznych**



**cel tematyczny 1**

**Wspieranie badań naukowych, rozwoju technologicznego  
i innowacji**



# Innowacja, czyli co?

**INNOWACJA** - wprowadzenie do praktyki w gospodarce nowego lub znacząco ulepszonych rozwiązania w odniesieniu do produktu (towaru lub usługi), procesu, marketingu lub organizacji\*

## Rodzaje innowacji:

- **innowacja produktowa** - wprowadzenie na rynek przez firmę nowego towaru lub usługi lub znaczące ulepszenie oferowanych uprzednio towarów i usług w odniesieniu do ich charakterystyk lub przeznaczenia
- **innowacja procesowa** - wprowadzenie do praktyki w firmie nowych lub znacząco ulepszonych metod produkcji lub dostawy
- **innowacja marketingowa** - zastosowanie nowej metody marketingowej obejmującej znaczące zmiany w wyglądzie produktu, jego opakowaniu, pozycjonowaniu, promocji, polityce cenowej lub modelu biznesowym, wynikającej z nowej strategii marketingowej firmy
- **innowacja organizacyjna** - zastosowanie w firmie nowej metody organizacji działalności biznesowej, nowej organizacji miejsc pracy lub nowej organizacji relacji zewnętrznych

\* Definicja wg *Podręcznika z Oslo (tj. dokumentu „Proposed Guidelines for Collecting and Interpreting Technological Innovation Data – Oslo Manual”)*

# Inteligentne specjalizacje



## KRAJOWE:

19 branż w 5 sektorach:

- zdrowe społeczeństwo
- biogospodarka rolno-spożywcza, leśno-drzewna i środowiskowa
- zrównoważona energetyka
- surowce naturalne i gospodarka odpadami
- innowacyjne technologie i procesy przemysłowe

[www.mg.gov.pl](http://www.mg.gov.pl)



## REGIONALNE:

- nauki o życiu (life sciences)
- energia zrównoważona
- technologie informacyjne i komunikacyjne
- chemia
- produkcja metali i wyrobów metalowych oraz wyrobów z mineralnych surowców niemetalicznych
- elektrotechnika i przemysł maszynowy
- przemysły kreatywne i czasu wolnego

[www.malopolskie.pl](http://www.malopolskie.pl)



## Rodzaje prac B+R\*

- **badania przemysłowe** - badania planowane lub badania krytyczne mające na celu zdobycie nowej wiedzy oraz umiejętności celem opracowania nowych produktów, procesów lub usług lub też wprowadzenia znaczących ulepszeń do istniejących produktów, procesów lub usług. Uwzględniają one tworzenie elementów składowych systemów złożonych i mogą obejmować budowę prototypów w środowisku laboratoryjnym lub środowisku interfejsu symulującego istniejące systemy, a także linii pilotażowych, kiedy są one konieczne do badań przemysłowych, a zwłaszcza uzyskania dowodu w przypadku technologii generycznych.
  - **eksperymentalne prace rozwojowe** - oznaczają zdobywanie, łączenie, kształtowanie i wykorzystywanie dostępnej aktualnie wiedzy i umiejętności z dziedziny nauki, technologii i biznesu oraz innej stosownej wiedzy i umiejętności w celu opracowywania nowych lub ulepszonych produktów, procesów lub usług. Mogą one także obejmować na przykład czynności mające na celu pojęciowe definiowanie, planowanie oraz dokumentowanie nowych produktów, procesów i usług.
- \* Definicje wg *Rozporządzenia Komisji nr 651/2014 z dnia 17 czerwca 2015 r. uznającym niektóre rodzaje pomocy za zgodne z rynkiem wewnętrznym w zastosowaniu art. 107 i 108 Traktatu*

# Poziomy gotowości technologicznej

- **Poziom I** — zaobserwowano i opisano **podstawowe zasady danego zjawiska** — najniższy poziom gotowości technologii, oznaczający rozpoczęcie badań naukowych w celu wykorzystania ich wyników w określonych branżach. Zalicza się do nich między innymi badania naukowe nad podstawowymi właściwościami technologii.
- **Poziom II** — **określono koncepcję technologii lub jej przyszłe zastosowanie**. Oznacza to rozpoczęcie procesu poszukiwania potencjalnego zastosowania technologii. Od momentu zaobserwowania podstawowych zasad opisujących nową technologię można postulować praktyczne jej zastosowanie, które jest oparte na przewidywaniach. Nie istnieje jeszcze żaden dowód lub szczegółowa analiza potwierdzająca przyjęte założenia.
- **Poziom III** — **potwierdzono analitycznie i eksperymentalnie krytyczne funkcje lub koncepcje technologii**. Oznacza to przeprowadzenie badań analitycznych i laboratoryjnych, mających na celu potwierdzenie przewidywań badań naukowych wybranych elementów technologii. Zalicza się do nich komponenty, które nie są jeszcze zintegrowane w całość lub też nie są reprezentatywne dla całej technologii.
- **Poziom IV** — **zweryfikowano komponenty technologii lub podstawowe jej podsystemy w warunkach laboratoryjnych**. Proces ten oznacza, że podstawowe komponenty technologii zostały zintegrowane. Zalicza się do nich zintegrowane „ad hoc” modele w laboratorium. Uzyskano ogólne odwzorowanie docelowego systemu w warunkach laboratoryjnych.
- **Poziom V** — **zweryfikowano komponenty lub podstawowe podsystemy technologii w środowisku zbliżonym do rzeczywistego**. Podstawowe komponenty technologii są zintegrowane z rzeczywistymi elementami wspomagającymi. Technologia może być przetestowana w symulowanych warunkach operacyjnych.

# Poziomy gotowości technologicznej c.d.

- **Poziom VI** — dokonano demonstracji prototypu lub modelu systemu albo podsystemu technologii w warunkach zbliżonych do rzeczywistych. Oznacza to, że przebadano reprezentatywny model lub prototyp systemu, który jest znacznie bardziej zaawansowany od badanego na poziomie V, w warunkach zbliżonych do rzeczywistych. Do badań na tym poziomie zalicza się badania prototypu w warunkach laboratoryjnych odwzorowujących z dużą wiernością warunki rzeczywiste lub w symulowanych warunkach operacyjnych.
- **Poziom VII** — dokonano demonstracji prototypu technologii w warunkach operacyjnych. Prototyp jest już prawie na poziomie systemu operacyjnego. Poziom ten reprezentuje znaczący postęp w odniesieniu do poziomu VI i wymaga zademonstrowania, że rozwijana technologia jest możliwa do zastosowania w warunkach operacyjnych. Do badań na tym poziomie zalicza się badania prototypów na tzw. platformach badawczych.
- **Poziom VIII** — zakończono badania i demonstrację ostatecznej formy technologii. Oznacza to, że potwierdzono, że docelowy poziom technologii został osiągnięty i technologia może być zastosowana w przewidywanych dla niej warunkach. Praktycznie poziom ten reprezentuje koniec demonstracji. Przykłady obejmują badania i ocenę systemów w celu potwierdzenia spełnienia założeń projektowych, włączając w to założenia odnoszące się do zabezpieczenia logistycznego i szkolenia.
- **Poziom IX** — sprawdzenie technologii w warunkach rzeczywistych odniosło zamierzony efekt. Wskazuje to, że demonstrowana technologia jest już w ostatecznej formie i może zostać zaimplementowana w docelowym systemie. Chodzi m.in. o wykorzystanie opracowanych systemów w warunkach rzeczywistych.

# Inteligentny Rozwój

8,61  
mld euro



# Inteligentny Rozwój

- Oś priorytetowa I:** **Wsparcie prowadzenia prac B+R przez przedsiębiorstwa**
- Oś priorytetowa II:** Wsparcie otoczenia i potencjału przedsiębiorstw do prowadzenia działalności B+R+I
- Oś priorytetowa III:** Wsparcie innowacji w przedsiębiorstwach
- Oś priorytetowa IV:** Zwiększenie potencjału naukowo- badawczego
- Oś priorytetowa V:** Pomoc techniczna

[www.poir.gov.pl](http://www.poir.gov.pl)

# DZIAŁANIE 1.1 PROJEKTY B+R PRZEDSIĘBIORSTW

**Poddziałanie 1.1.1 Badania przemysłowe i prace rozwojowe realizowane przez przedsiębiorstwa**

**Przykładowe typy projektów:**

- badania przemysłowe i prace rozwojowe
- prace rozwojowe

**Wnioskodawcy:**

- mikro-, małe i średnie przedsiębiorstwa

**Tryb wyboru projektów:**

konkursowy (nabór otwarty) – **I nabór trwa: 4 maja – 31 grudnia 2015 r.**

**Wymogi dotyczące projektów:**

- ocena całościowej koncepcji projektu, zobowiązanie do wdrożenia wyników
- wymóg przeprowadzenia prac rozwojowych
- minimalna kwota wydatków kwalifikowanych: **2 000 000 zł**
- maksymalna kwota wsparcia, gdy przewaga badań przemysłowych: 20 000 000 €
- maksymalna kwota wsparcia, gdy przewaga prac rozwojowych: 15 000 000 €
- maksymalna wartość wydatków kwalifikowanych projektu: 50 000 000 €
- podwykonawstwo: max. 50% wydatków kwalifikowanych projektu
- przewiduje się stosowanie systemu zaliczek, możliwość stosowania uproszczonych form rozliczania

# DZIAŁANIE 1.1 PROJEKTY B+R PRZEDSIĘBIORSTW

**Poddziałanie 1.1.1 Badania przemysłowe i prace rozwojowe realizowane przez przedsiębiorstwa**

**Dofinansowanie\***

**badania przemysłowe:**

- mikro i małe przedsiębiorstwa – 70%, w przypadku uzyskania premii\*\*: 80%
- średnie przedsiębiorstwa – 60%, w przypadku uzyskania premii\*\*: 75%
- pozostali beneficjenci – 50%, w przypadku uzyskania premii\*\*: 65%

**eksperymentalne prace rozwojowe:**

- mikro i małe przedsiębiorstwa – 45%, w przypadku uzyskania premii\*\*: 60%
- średnie przedsiębiorstwa – 35%, w przypadku uzyskania premii\*\*: 50%
- pozostali beneficjenci – 25%, w przypadku uzyskania premii\*\*: 40%

\* zgodnie z *Rozporządzeniem Ministra Nauki i Szkolnictwa Wyższego z dnia 25 lutego 2015 r. w sprawie warunków i trybu udzielania pomocy publicznej i pomocy de minimis za pośrednictwem Narodowego Centrum Badań i Rozwoju* (Dz.U. z 2015 r. poz.299)

\*\***premia: szerokie rozpowszechnienie wyników**

# DZIAŁANIE 1.2 SEKTOROWE PROGRAMY B+R

**Program sektorowy: „INNOMED – Program badań naukowych i prac rozwojowych dla sektora gospodarki w obszarze medycyny innowacyjnej”**

**Przykładowe typy projektów:**

- badania przemysłowe i prace rozwojowe
- prace rozwojowe

**Wnioskodawcy:**

- Przedsiębiorcy
- Konsorcja przedsiębiorstw

**Tryb wyboru projektów:**

konkursowy (nabór zamknięty) – **I nabór trwa do 1 października 2015r.**

ocena całościowej koncepcji projektu, zobowiązanie do wdrożenia wyników

- wymóg przeprowadzenia prac rozwojowych
- minimalna kwota wydatków kwalifikowanych: **1 000 000 zł**
- maksymalna kwota wsparcia, gdy przewaga badań przemysłowych: 10 000 000 zł
- podwykonawstwo: max. **60%** wydatków kwalifikowanych projektu – w przypadku projektu realizowanego samodzielnie przez przedsiębiorcę
- Max. **50%** wydatków kwalifikowanych projektu – w przypadku projektu realizowanego przez konsorcjum przedsiębiorstw
- przewiduje się stosowanie systemu zaliczek, możliwość stosowania uproszczonych form rozliczania



# DZIAŁANIE 1.2 SEKTOROWE PROGRAMY B+R

## ZAKRES MERYTORYCZNY:

### **1. TECHNOLOGIE INŻYNIERII MEDYCZNEJ, W TYM BIOTECHNOLOGIE MEDYCZNE W ONKOLOGII**

- BADANIA I ROZWÓJ PRODUKTÓW LECZNICZYCH W ONKOLOGII
- TECHNOLOGIE, URZĄDZENIA I WYROBY MEDYCZNE W CHOROBYCH NOWOTWORZOWYCH

### **2. DIAGNOSTYKA I TERAPIA, W TYM TERAPIA SPERSONALIZOWANA W CHOROBYCH NOWOTWOROWYCH**

- MARKERY/TESTY - Opracowanie innowacyjnych i skutecznych metod diagnostyki chorób nowotworowych
- NOWE CELE PREWENCYJNE I/LUB TERAPEUTYCZNE W TERAPII CHORÓB NOWOTWOROWYCH

### **3. WYTWARZANIE PRODUKTÓW LECZNICZYCH DO ZASTOSOWAŃ W ONKOLOGII**

- TECHNOLOGIE WYTWARZANIA LEKÓW BIOTECHNOLOGICZNYCH, W TYM LEKÓW BIOPODOBNYCH I BIOBETTER DO TERAPII CHORÓB NOWOTWOROWYCH
- INNOWACYJNE PRODUKTY GENERYCZNE ORAZ INNOWACYJNE WYROBY MEDYCZNE W CHOROBYCH NOWOTWOROWYCH
- PRODUKTY LECZNICZE TERAPII ZAAWANSOWANYCH (ATMP) ORAZ BIOLOGICZNE (KOMÓRKI, BANKI KOMÓREK I T P . ) W TERAPII CHORÓB NOWOTWOROWYCH

# DZIAŁANIE 1.2 SEKTOROWE PROGRAMY B+R

## Dofinansowanie\*

### badania przemysłowe:

- mikro i małe przedsiębiorstwa – 70%, w przypadku uzyskania premii\*\*: 80%
- średnie przedsiębiorstwa – 60%, w przypadku uzyskania premii\*\*: 75%
- pozostali beneficjenci – 50%, w przypadku uzyskania premii\*\*: 65%

### eksperymentalne prace rozwojowe:

- mikro i małe przedsiębiorstwa – 45%, w przypadku uzyskania premii\*\*: 60%
- średnie przedsiębiorstwa – 35%, w przypadku uzyskania premii\*\*: 50%
- pozostali beneficjenci – 25%, w przypadku uzyskania premii\*\*: 40%

\* zgodnie z *Rozporządzeniem Ministra Nauki i Szkolnictwa Wyższego z dnia 25 lutego 2015 r. w sprawie warunków i trybu udzielania pomocy publicznej i pomocy de minimis za pośrednictwem Narodowego Centrum Badań i Rozwoju* (Dz.U. z 2015 r. poz.299)

\*\***premia: szerokie rozpowszechnienie wyników**

## Instytucja wdrażająca:



Narodowe Centrum  
Badań i Rozwoju

**Narodowe Centrum Badań i Rozwoju**  
ul. Nowogrodzka 47a, Warszawa  
telefon: (22) 39 07 401

**[www.ncbr.gov.pl](http://www.ncbr.gov.pl)**

## **Działanie 2.1 WSPARCIE INWESTYCJI W INFRASTRUKTURĘ B+R PRZEDSIĘBIORSTW**

**Dofinansowanie będzie udzielane przedsiębiorcą na tworzenie lub rozwój inwestycji typu centra badawczo-rozwojowe.**

**Przykładowe typy projektów:**

- Stworzenie centrum badawczo-rozwojowego
- Rozwój centrum badawczo-rozwojowego

**Wnioskodawcy:**

- Przedsiębiorcy

**Tryb wyboru projektów:**

konkursowy (nabór zamknięty): **1 września – 30 października 2015 r.**

**Wymogi dotyczące projektów:**

- posiadanie planu wykorzystania infrastruktury do działalności B+R
- minimalna wartość wydatków kwalifikowanych - typ A: 2 000 000 zł
- maksymalna wartość wydatków kwalifikowanych - typ B: 50 000 000 euro
- cross-financing: rozwój potencjału kadr
- przewiduje się stosowanie systemu zaliczek

# Działanie 2.1 WSPARCIE INWESTYCJI W INFRASTRUKTURĘ B+R PRZEDSIĘBIORSTW

## Poddziałanie 2.2.1 Infrastruktura badawczo-rozwojowa przedsiębiorstw

Dofinansowanie: regionalna pomoc inwestycyjna lub pomoc de minimis

### Regionalna pomoc inwestycyjna:

- mikro i małe przedsiębiorstwa – 55%
- średnie przedsiębiorstwa – 45%
- pozostali beneficjenci – 35%

### Co faktycznie będzie można zrealizować?

- inwestycje w aparaturę badawczą oraz innego typu infrastrukturę niezbędną do prowadzenia działalności B+R, w tym infrastrukturę służącą badaniu jakości wytwarzanych przez dane przedsiębiorstwo produktów, procesów lub usług
- inwestycje w infrastrukturę centrów badawczo-rozwojowych: uzupełniająco możliwe jest uzyskanie wsparcia w zakresie rozwoju kadr B+R, w tym poprzez zapewnienie wsparcia doradczego w zakresie ubiegania się o status centrum badawczo-rozwojowego, w rozumieniu *ustawy z dn. 30 maja 2008 r. o niektórych formach wspierania działalności innowacyjnej*

# Instytucja wdrażająca:



MINISTERSTWO  
GOSPODARKI



**Ministerstwo Gospodarki**  
Plac Trzech Krzyży, Warszawa  
telefon: (22) 693 56 06

**[www.mg.gov.pl](http://www.mg.gov.pl)**

## **Działanie 2.3 PROINNOWACYJNE USŁUGI DLA PRZEDSIĘBIORSTW**

### **Poddziałanie 2.3.2 Bony na innowacje dla MŚP**

#### **Przykładowe typy projektów:**

Zakup od wykonawcy, usługi polegającej na opracowaniu nowego lub ulepszanego wyrobu, usługi, technologii produkcji lub nowego projektu wzorniczego

#### **Wnioskodawcy:**

- mikro-, małe i średnie przedsiębiorstwa

#### **Tryb wyboru projektów:**

konkursowy (nabór otwarty) – **31 sierpnia – 30 grudnia 2015 r.**

#### **Wymogi dotyczące projektów:**

- samodzielny wybór wykonawcy usługi (jednostka naukowa, jednostki naukowe Polskiej Akademii Nauk, instytuty badawcze, Międzynarodowe instytuty badawcze działające na terenie Polski, Polska Akademia Umiejętności)
- minimalna wartość wydatków kwalifikowanych: **60 000 zł**
- maksymalna wartość wydatków kwalifikowanych: **400 000 zł**
- Maksymalna intensywność wsparcie: mali i mikro: 80%, średni: 70%

# **Działanie 2.3 PROINNOWACYJNE USŁUGI DLA PRZEDSIĘBIORSTW**

## **Poddziałanie 2.3.2 Bony na innowacje dla MŚP**

### **Co faktycznie będzie można zrealizować?**

**Zakup od wykonawcy, usługi polegającej na opracowaniu nowego lub ulepszanego wyrobu, usługi, technologii produkcji lub nowego projektu wzorniczego, w tym:**

- usługi polegającej na opracowaniu nowego lub znaczącego ulepszanego wyrobu, usługi, technologii produkcji lub nowego projektu wzorniczego,
- usługi nie technologicznej, jeśli usługa ta towarzyszy usługom wyżej,
- materiałów, pod warunkiem, że są niezbędne do realizacji usługi



# DZIAŁANIE 3.2 WSPARCIE WDROŻEŃ WYNIKÓW PRAC B+R

## **Poddziałanie 3.2.1 Badania na rynek**

### **Przykładowe typy projektów:**

Projekty dotyczące wdrożenia wyników prac badawczo-rozwojowych przeprowadzonych przez wnioskodawcę samodzielnie lub na jego zlecenie prowadzących do wprowadzenia na rynek nowych bądź znacząco ulepszonych produktów (wytworów czy usług)

### **Wnioskodawcy:**

- mikro-, małe i średnie przedsiębiorstwa

### **Tryb wyboru projektów:**

konkursowy (nabór zamknięty) – **31 sierpnia – 30 września 2015 r.**

### **Wymogi dotyczące projektów:**

- minimalna wartość wydatków kwalifikowanych: **10 000 000 zł**
- maksymalna wartość wydatków kwalifikowanych: **20 000 000 zł w tym:**

**A) na prace rozwojowe – 450 000 zł**

**B) usługi doradcze - 500 000 zł**

# DZIAŁANIE 3.2 WSPARCIE WDROŻEŃ WYNIKÓW PRAC B+R

## **Dofinansowanie\***

### **badania przemysłowe:**

- mikro i małe przedsiębiorstwa – 70%, w przypadku uzyskania premii\*\*: 80%
- średnie przedsiębiorstwa – 60%, w przypadku uzyskania premii\*\*: 75%
- pozostali beneficjenci – 50%, w przypadku uzyskania premii\*\*: 65%

### **eksperymentalne prace rozwojowe:**

- mikro i małe przedsiębiorstwa – 45%, w przypadku uzyskania premii\*\*: 60%
- średnie przedsiębiorstwa – 35%, w przypadku uzyskania premii\*\*: 50%
- pozostali beneficjenci – 25%, w przypadku uzyskania premii\*\*: 40%

### **Regionalna pomoc inwestycyjna:**

- mikro i małe przedsiębiorstwa – 55%
- średnie przedsiębiorstwa – 45%
- pozostali beneficjenci – 35%

## Instytucja wdrażająca:



**Polska Agencja Rozwoju Przedsiębiorczości**

ul. Pańska 81/83, Warszawa

telefon: (22) 432 89 91

**[www.parp.gov.pl](http://www.parp.gov.pl)**

# Inteligentny Rozwój

## Działanie 1.1 Projekty B+R przedsiębiorstw

### Poddziałanie 1.1.1 Badania przemysłowe i prace rozwojowe realizowane przez przedsiębiorstwa

**Nabór dla dużych przedsiębiorstw:** 14 października – 30 listopada 2015r.

**Institucja wdrażająca:** Narodowe Centrum Badań i Rozwoju

### Poddziałanie 1.1.2 Prace B+R związane z wytworzeniem instalacji pilotażowej/demonstracyjnej

**Nabór:** styczeń – luty 2016r.

**Institucja wdrażająca:** Narodowe Centrum Badań i Rozwoju

# Inteligentny Rozwój

## **Działanie 2.3 Proinnowacyjne usługi dla przedsiębiorstw**

### **Poddziałanie 2.3.1 Proinnowacyjne usługi IOB dla MŚP**

**Nabór:** 18 stycznia – 18 marca 2016r.

**Instytucja wdrażająca:** Polska Agencja Rozwoju Przedsiębiorczości

### **Poddziałanie 2.3.3 Umiejdzynarodowienie Krajowych Klastrow Kluczowych**

**Nabór:** 30 listopada – 9 grudnia 2016r.

**Instytucja wdrażająca:** Polska Agencja Rozwoju Przedsiębiorczości

### **Poddziałanie 2.3.4 Ochrona własności przemysłowej**

**Nabór:** 22 października 2015r. – 28 marca 2016r.

**Instytucja wdrażająca:** Polska Agencja Rozwoju Przedsiębiorczości

# Inteligentny Rozwój

**Działanie 3.1 Finansowanie innowacyjnej działalności MŚP z wykorzystaniem kapitału podwyższonego ryzyka**

**Poddziałanie 3.1.5 Wsparcie MŚP w dostępie do rynku kapitałowego – 4 Stock**

**Nabór:** 9 grudnia 2015r. – 12 stycznia 2016r.

**Instytucja wdrażająca:** Polska Agencja Rozwoju Przedsiębiorczości

**Działanie 3.2 Wsparcie wdrożeń wyników prac B+R**

**Poddziałanie 3.2.2 Kredyt na innowacje technologiczne**

**Nabór:** I kwartał 2016r.

**Instytucja wdrażająca:** Bank Gospodarstwa Krajowego ([www.bgk.pl](http://www.bgk.pl))

# Inteligentny Rozwój

## Działanie 4.1 Badania naukowe i prace rozwojowe

### Poddziałanie 4.1.1 Strategiczne programy badawcze dla gospodarki

**Nabór:** I kwartał 2016r.

**Instytucja wdrażająca:** Narodowe Centrum Badań i Rozwoju

### Poddziałanie 4.1.4 Projekty aplikacyjne

**Nabór:** 21 października – 19 listopada 2015r.

**Instytucja wdrażająca:** Narodowe Centrum Badań i Rozwoju

### Poddziałanie 4.2 Rozwój nowoczesnej infrastruktury badawczej sektora nauki


**Nabór:** 1 października 2015r. – 31 marca 2016r.

**Instytucja wdrażająca:** Ośrodek Przetwarzania Informacji ([www.opi.org.pl](http://www.opi.org.pl))

# Małopolskie priorytety



+ 13. POMOC TECHNICZNA

 Europejski Fundusz Rozwoju Regionalnego

 MCP (w całości lub w części)

 Europejski Fundusz Społeczny



# Wsparcie działalności badawczo-rozwojowej w RPO WM na lata 2014-2020



Oś 1 Gospodarka wiedzy



Oś 3 Przedsiębiorcza Małopolska



**O INNOWACJACH**

# Gospodarka Wiedzy



# Inteligentne specjalizacje Małopolski

Zdefiniowane w Regionalnej Strategii Innowacji (RSI) Województwa Małopolskiego 2014-2020



Nauki o życiu



Energia zrównoważona



Technologie informacyjne i komunikacyjne



Chemia



Produkcja metali i wyrobów metalowych oraz wyrobów z mineralnych surowców niemetalicznych



Elektrotechnika i przemysł maszynowy



Przemysły kreatywne i czasu wolnego



# Gospodarka Wiedzy

## Działanie 1.2 Badania i innowacje w przedsiębiorstwach – 160 mln EUR

- Poddziałanie 1.2.1 Projekty B+R przedsiębiorstw – **100 mln EUR**
- Poddziałanie 1.2.2 Infrastruktura badawczo-rozwojowa przedsiębiorstw – **40 mln EUR**
- Poddziałanie 1.2.3 Bony na innowacje – **20 mln EUR**

## Zasady otrzymania wsparcia:

- zgodność z Regionalną Strategią Innowacji WM,
- wpływ na rozwój kluczowych technologii wspomagających,
- wysoki potencjał do zastosowania wyników projektu w działalności gospodarczej,
- **koncentracja wsparcia na sektorze MŚP.**



# Gospodarka Wiedzy

## Działanie 1.2 Badania i innowacje w przedsiębiorstwach

### Duże przedsiębiorstwa – warunki uzyskania wsparcia:

- dążenie do zapewnienia konkretnych **efektów dyfuzji** działalności badawczo-rozwojowej i innowacyjnej do polskiej gospodarki (np. w wyniku realizacji projektu powstaną **nowe miejsca pracy**, w tym głównie **nowe etaty badawcze**),
- preferencją objęte będą **projekty podejmowane wspólnie z MŚP** lub przewidujące współpracę z MŚP, uczelniami, jednostkami naukowymi lub organizacjami pozarządowymi,
- zapewnienie, że wkład finansowy z funduszy nie spowoduje znacznego ubytku liczby miejsc pracy w istniejących lokalizacjach na terytorium Unii Europejskiej.





# Gospodarka Wiedzy

## Poddziałanie 1.2.1 Projekty badawczo-rozwojowe przedsiębiorstw

- przedsięwzięcia dotyczące realizacji **badania przemysłowych i eksperymentalnych prac rozwojowych**, w tym linii demonstracyjnych i pilotażowych, walidacji, włącznie z uruchomieniem pierwszej produkcji i przygotowaniem do wdrożenia wyników prac B+R w działalności gospodarczej, ale już nie samego wdrożenia.

### Beneficjenci:

- przedsiębiorstwa, w szczególności MŚP,
- konsorcja przedsiębiorstw z udziałem MŚP,
- konsorcja przedsiębiorstw z udziałem jednostek naukowych, uczelni, organizacji pozarządowych, IOB.

Maksymalna wartość wydatków kwalifikowanych – **25 mln PLN**

Minimalna kwota wsparcia – **100 tys. PLN**



# Gospodarka Wiedzy

## Poddziałanie 1.2.1 Projekty badawczo-rozwojowe przedsiębiorstw

### Badania przemysłowe

Badania planowane lub badania krytyczne **mające na celu zdobycie nowej wiedzy oraz umiejętności** celem opracowania nowych produktów, procesów lub usług lub też wprowadzenia znaczących ulepszeń do istniejących produktów, procesów lub usług.

Uwzględniają one tworzenie elementów składowych systemów złożonych i mogą obejmować budowę prototypów, a także linii pilotażowych, kiedy są one konieczne do badań przemysłowych.



# Gospodarka Wiedzy

## Poddziałanie 1.2.1 Projekty badawczo-rozwojowe przedsiębiorstw

### Eksperymentalne prace rozwojowe

Zdobywanie, łączenie, kształtowanie i wykorzystywanie dostępnej aktualnie wiedzy i umiejętności z dziedziny nauki, technologii i biznesu w celu opracowywania nowych lub ulepszonych produktów, procesów lub usług.

- Mogą obejmować **opracowanie prototypów, demonstracje, opracowanie projektów pilotażowych, testowanie i walidację nowych lub ulepszonych produktów, procesów lub usług**, których głównym celem jest dalsze udoskonalenie techniczne produktów, procesów lub usług, których ostateczny kształt zasadniczo nie jest jeszcze określony.
- Mogą obejmować **opracowanie prototypów i projektów pilotażowych, które można wykorzystać do celów komercyjnych**, w przypadku gdy prototyp lub projekt pilotażowy z konieczności jest produktem końcowym do wykorzystania do celów komercyjnych.
- Nie obejmują rutynowych i okresowych zmian wprowadzanych do istniejących produktów, linii produkcyjnych, procesów wytwórczych, usług oraz innych operacji w toku, nawet jeśli takie zmiany mają charakter ulepszeń.







# Gospodarka Wiedzy

## Poddziałanie 1.2.1 Projekty badawczo-rozwojowe przedsiębiorstw

### Maksymalny poziom dofinansowania:

#### 1. badania przemysłowe:

- mikro i małe przedsiębiorstwa – 70%,
- średnie przedsiębiorstwa – 60%,
- pozostali beneficjenci – 50%;

#### 2. eksperymentalne prace rozwojowe:

- mikro i małe przedsiębiorstwa – 45%,
- średnie przedsiębiorstwa – 35%,
- pozostali beneficjenci – 25%;

#### 3. studium wykonalności:

- mikro i małe przedsiębiorstwa – 70%,
- średnie przedsiębiorstwa – 60%,
- pozostali beneficjenci – 50%.



# Gospodarka Wiedzy

## Poddziałanie 1.2.1 Projekty badawczo-rozwojowe przedsiębiorstw (c.d.)

### Zakres wspieranych przedsięwzięć :

- nabycie wyników badań lub prac rozwojowych,
- przygotowanie prototypów doświadczalnych,
- tworzenie instalacji demonstracyjnych i pilotażowych,
- walidacja danego rozwiązania,
- uruchomienie pierwszej produkcji,
- wsparcie przygotowania wyników fazy badawczej do zastosowania w działalności gospodarczej (jako uzupełniający komponent projektu badawczego) w zakresie obejmującym w szczególności:
  - badania rynku dla nowego lub istotnie ulepszanego rozwiązania,
  - opracowanie procedur związanych z wykorzystaniem rynkowym danego rozwiązania,
  - działania związane z certyfikacją, ochroną własności intelektualnej, wzornictwem,
  - nabycie usług doradczych w zakresie innowacji i usług wsparcia innowacji.



# Gospodarka Wiedzy

## Poddziałanie 1.2.1 Projekty badawczo-rozwojowe przedsiębiorstw (c.d.)

### Wsparcie w zakresie działań związanych z ochroną własności intelektualnej:

- **przygotowanie zgłoszenia, zgłoszenie przez zawodowego pełnomocnika wynalazku, wzoru użytkowego lub wzoru przemysłowego** do właściwego organu w celu uzyskania ochrony przyznawanej przez krajowe, regionalne, unijne lub międzynarodowe organy ochrony własności przemysłowej,
- **zakup, w związku z przygotowaniem zgłoszenia, zgłoszeniem, analiz i ekspertyz prawnych, ekonomicznych, marketingowych i technicznych** dotyczących przedmiotu zgłoszenia lub postępowania, w tym w zakresie wyceny wartości własności intelektualnej, perspektyw rynkowych i uwarunkowań prawnych komercjalizacji oraz zarządzania w przedsiębiorstwie prawami własności przemysłowej,
- **doradztwo** w zakresie ochrony wartości niematerialnych i prawnych oraz korzystania z nich, korzystania z norm i regulacji, w których są one osadzone.





# Gospodarka Wiedzy

## Poddziałanie 1.2.1 Projekty badawczo-rozwojowe przedsiębiorstw (c.d.)

### Zasady uzyskania wsparcia:

- przedmiotem oceny jest każdorazowo całościowa koncepcja projektu, tj. zarówno prace B+R, jak i założenia dotyczące dalszego wdrożenia: poziom naukowy i innowacyjność proponowanych rozwiązań oraz możliwość dokonania wdrożenia pod względem technicznym i ekonomicznym,
- wsparcie może być udzielane pod warunkiem zobowiązania się wnioskodawcy do wdrożenia wyników prac B+R – w okresie trwałości projektu, przy czym wdrożenie może być sfinansowane ze środków własnych lub innego, zewnętrznego źródła finansowania,
- przedsiębiorca dokonuje wyboru modelu realizacji projektu (samodzielna realizacja prac B+R lub zlecenie, partnerstwo z innymi podmiotami lub wspólna realizacja prac B+R z innym przedsiębiorcą).

np. w ramach  
3.4.3 i 3.4.4  
RPO WM





# Gospodarka Wiedzy

## Poddziałanie 1.2.1 Projekty badawczo-rozwojowe przedsiębiorstw (c.d.)

### Zasady uzyskania wsparcia (c.d.):

- przerwanie realizacji projektu oraz rezygnacja z wdrożenia wyników prac B+R nie skutkuje koniecznością zwrotu środków wyłącznie w przypadku, gdy w trakcie realizacji prac B+R lub po ich zakończeniu wykazane zostanie, że wdrożenie nie jest możliwe ze względów technicznych i/lub ze względu na brak lub niską wartość merytoryczną wyników prowadzonych prac B+R, bądź też nie jest uzasadnione ze względów ekonomicznych,
- weryfikacja zasadności i/lub opłacalności wdrożenia dokonywana jest na podstawie oceny eksperckiej oraz analizy ekonomicznej i/lub badań rynkowych.





## Przykłady zrealizowanych projektów B+R w latach 2007-2013



Źródło: dokumentacja MCP

### Biophage Pharma S.A.

Miejsce realizacji projektu: **Kraków**  
**Kwota dotacji: 580 926 zł**  
(1 dofinansowany projekt)

Biophage Pharma S.A. jest przedsiębiorstwem prowadzącym działalność w dziedzinie farmacji i biotechnologii. Przedmiotem projektu badawczego, dofinansowanego w ramach II Osi MRPO, była realizacja, innowacyjnych na skalę światową, badań przemysłowych i prac rozwojowych z zakresu terapeutycznych preparatów fagowych o wysokiej wartości naukowej i aplikacyjnej.



## Przykłady zrealizowanych projektów B+R w latach 2007-2013



Źródło: dokumentacja MCP

### Robotics Inventions Sp. z o.o.

Miejsce realizacji projektu: **Gromnik**  
**Kwota dotacji: 2 495 500 zł**  
(1 dofinansowany projekt)

Robotics Inventions (RI) Sp. z o. o. to firma wspierająca swoich klientów w procesie projektowania i tworzenia prototypów robotów, ułatwiająca rozpoczęcie ich seryjnej produkcji. Cel dofinansowanych prac to wytworzenie trzech prototypów robota, które zostaną poddane testom i badaniom, po czym nastąpi zgłoszenie patentowe wzoru przemysłowego urządzenia.



# Gospodarka Wiedzy

## Poddziałanie 1.2.2 Infrastruktura badawczo-rozwojowa przedsiębiorstw

- A. inwestycje w **aparaturę badawczą** oraz innego typu infrastrukturę niezbędną do prowadzenia działalności B+R, w tym infrastrukturę służącą badaniu jakości wytwarzanych przez dane przedsiębiorstwo produktów, procesów lub usług,
- B. inwestycje w **infrastrukturę centrów badawczo-rozwojowych**.

### Beneficjenci:

- przedsiębiorstwa, w szczególności MŚP,
- konsorcja przedsiębiorstw z udziałem MŚP.

Warunkiem wsparcia będzie przedstawienie planu dotyczącego prac badawczo-rozwojowych.

Maksymalna wartość wydatków kwalifikowanych: **typ A. 10 mln PLN**    **typ B. 25 mln PLN**



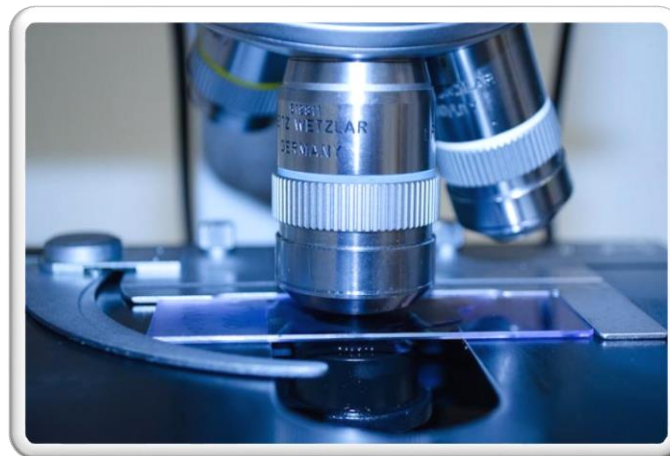


# Gospodarka Wiedzy

## Poddziałanie 1.2.2 Infrastruktura badawczo-rozwojowa przedsiębiorstw

### Maksymalny poziom dofinansowania:

- mikro i małe przedsiębiorstwa – 55%,
- średnie przedsiębiorstwa – 45%,
- pozostali beneficjenci – 35%.





## Przykłady zrealizowanych projektów B+R w latach 2007-2013



Źródło: dokumentacja MCP

### BioCentrum Sp. z o.o.

Miejsce realizacji projektu: **Kraków**  
**Kwota dotacji: 559 580 zł**  
(2 dofinansowane projekty)

Spółka BioCentrum mieści się na terenie Parku Life Science Jagiellońskiego Centrum Innowacji Sp. z o.o. BioCentrum, dzięki dwukrotnej dotacji na działania B+R, rozbudowało kompleks laboratoriów biochemicznych i komórkowych, gdzie prowadzone są badania przedkliniczne mające na celu wprowadzenie na rynek nowych leków.



# Gospodarka Wiedzy

## Poddziałanie 1.2.3 Bony na innowacje

### Wsparcie w ramach bonu na innowacje obejmuje w szczególności zakup:

- usług **badawczo-rozwojowych** związanych z opracowywaniem, rozwojem lub praktycznym zastosowaniem nowego lub ulepszanego produktu, usługi, bądź zmian procesowych w przedsiębiorstwie,
- usług w zakresie **wzornictwa**,
- usług w zakresie **ochrony własności intelektualnej**.

**Beneficjenci: MŚP**

**Mały bon na innowację**  
do 50 tys. PLN\*

**Duży bon na innowację**  
do 100 tys. PLN\*

*\*Maksymalna kwota wydatków kwalifikowanych*

**Maksymalny poziom dofinansowania – do 90 % kosztów kwalifikowalnych.**



# Gospodarka Wiedzy

## Poddziałanie 1.2.3 Bony na innowacje (c.d.)

### Zasady realizacji bonów na innowacje:

Wnioskodawca samodzielnie wybiera wykonawcę spośród posiadających siedzibę na terenie RP:

- **jednostek naukowych,**
- **przedsiębiorców posiadających status centrum badawczo-rozwojowego,**
- **niezależnych jednostek stanowiących akredytowane laboratoria lub notyfikowane laboratoria,**
- **instytucji otoczenia biznesu** – ośrodków innowacji tj. podmiotów posiadających osobowość prawną, które zalicza się do kategorii obejmującej: parki technologiczne (w tym parki naukowe, badawcze, przemysłowo-technologiczne), inkubatory technologiczne, spółki celowe uczelni oraz centra transferu technologii.

inaczej niż w 1.2.1





# Gospodarka Wiedzy

## Poddziałanie 1.2.3 Bony na innowacje - kryteria wyboru projektów

1. **Kwalifikowalność wnioskodawcy** – ocenie podlega, czy Wnioskodawca znajduje się w katalogu typów Beneficjentów w SzOOP dla danego działania/poddziałania.
2. **Kwalifikowalność projektu:** projekt zgody z celami danego działania, typami operacji, projekt nie został zakończony, nie otrzymał dofinansowania z innych środków, jest realizowany na terenie województwa małopolskiego, okres realizacji projektu zgodny z zapisami regulaminu konkursu.
3. **Specyficzne warunki wstępne:** Wnioskodawca jest mikro-, małym lub średnim przedsiębiorcą, uzyskuje wsparcie w formie bonu 1 raz, wnioskowana kwota zgodna z SzOOP, właściwy tryb wyboru wykonawcy, rezultat usług możliwy do wdrożenia przez Wnioskodawcę.





# Gospodarka Wiedzy

## Poddziałanie 1.2.3 Bony na innowacje - kryteria wyboru projektów (c.d.)

4. **Kompletność oraz poprawność wypełnienia wniosku i załączników** – ocena poprawności formalnej wniosku o dofinansowanie, tj. prawidłowości wypełniania poszczególnych pól, a także komplementarność informacji wymaganych regulaminem konkursu oraz instrukcją wypełniania wniosku.
5. **Poprawność przyjętych wskaźników** – czy dokonano wyboru obligatoryjnych wskaźników, czy wybrano wszystkie adekwatne, czy przedstawiono założenia dot. szacowania wartości docelowej, czy wartości wskaźników są realne i możliwe do osiągnięcia.
6. **Pomoc publiczna** – ocena zgodności z właściwymi przepisami prawa wspólnotowego i krajowego.



# Gospodarka Wiedzy

## Poddziałanie 1.2.3 Bony na innowacje - kryteria wyboru projektów (c.d.)

7. **Kwalifikowalność wydatków** – zgodność z zapisami *Podręcznika kwalifikowania wydatków objętych dofinansowaniem w ramach RPO WM na lata 2014-2020*, racjonalność, zasadność wydatków, adekwatność do planowanego celu projektu, kwalifikowalność VAT.
8. **Poprawność montażu finansowego projektu** – poprawność wypełnienia tabel finansowych, źródeł finansowania projektu zgodnie z SzOOP i regulaminem konkursu, poziom wkładu własnego.
9. **Zgodność projektu z regionalną inteligentną specjalizacją** – czy przedmiot projektu jest zgodny z obszarami regionalnej. Obszary regionalnej inteligentnej specjalizacji oraz ich zakres podlegają okresowemu przeglądowi i aktualizacji w oparciu o system monitorowania RSI oraz zachodzące zmiany społeczno-gospodarcze.





# Gospodarka Wiedzy

## Poddziałanie 1.2.3 Bony na innowacje - kryteria wyboru projektów (c.d.)

- 10. Rezultaty projektu** – czy wnioskodawca wykazał, że realizacja projektu posłuży wdrożeniu innowacji produktowej lub procesowej bądź innowacji nietechnologicznej (wyłącznie w powiązaniu z innowacją produktową lub procesową). Kryterium nie będzie uznawane za spełnione planowane jest wdrożenie wyłącznie innowacji nietechnologicznej.

**Innowacja produktowa** – wprowadzenie wyrobu lub usługi, które są nowe lub znacząco udoskonalone w zakresie swoich cech lub zastosowań (znaczące udoskonalenia pod względem specyfikacji technicznych, komponentów i materiałów, wbudowanego oprogramowania, łatwości obsługi lub innych cech funkcjonalnych).

**Innowacja procesowa** – wdrożenie nowej lub znacząco udoskonalonej metody produkcji lub dostawy (znaczące zmiany w zakresie technologii, urządzeń oraz/lub oprogramowania).





# Gospodarka Wiedzy

## Poddziałanie 1.2.3 Bony na innowacje - kryteria wyboru projektów (c.d.)

**Innowacja nietechnologiczna** – innowacja organizacyjna i/lub marketingowa. Obejmuje wdrożenie nowej metody organizacyjnej w przyjętych przez firmę zasadach działania, w organizacji miejsca pracy lub w stosunkach z otoczeniem. Innowacja marketingowa obejmuje wdrożenie nowej metody marketingowej wiążącej się ze znaczącymi zmianami w projekcie / konstrukcji produktu lub w opakowaniu, dystrybucji, promocji lub strategii cenowej.

- 11. Wpływ na polityki horyzontalne** – wpływ projektu na: realizację zasady równości szans kobiet i mężczyzn i niedyskryminacji, w tym dostępności dla osób z niepełnosprawnościami, zrównoważony rozwój oraz ochronę i poprawę jakości środowiska naturalnego.





**O PRZEDSIĘBIORCACH**

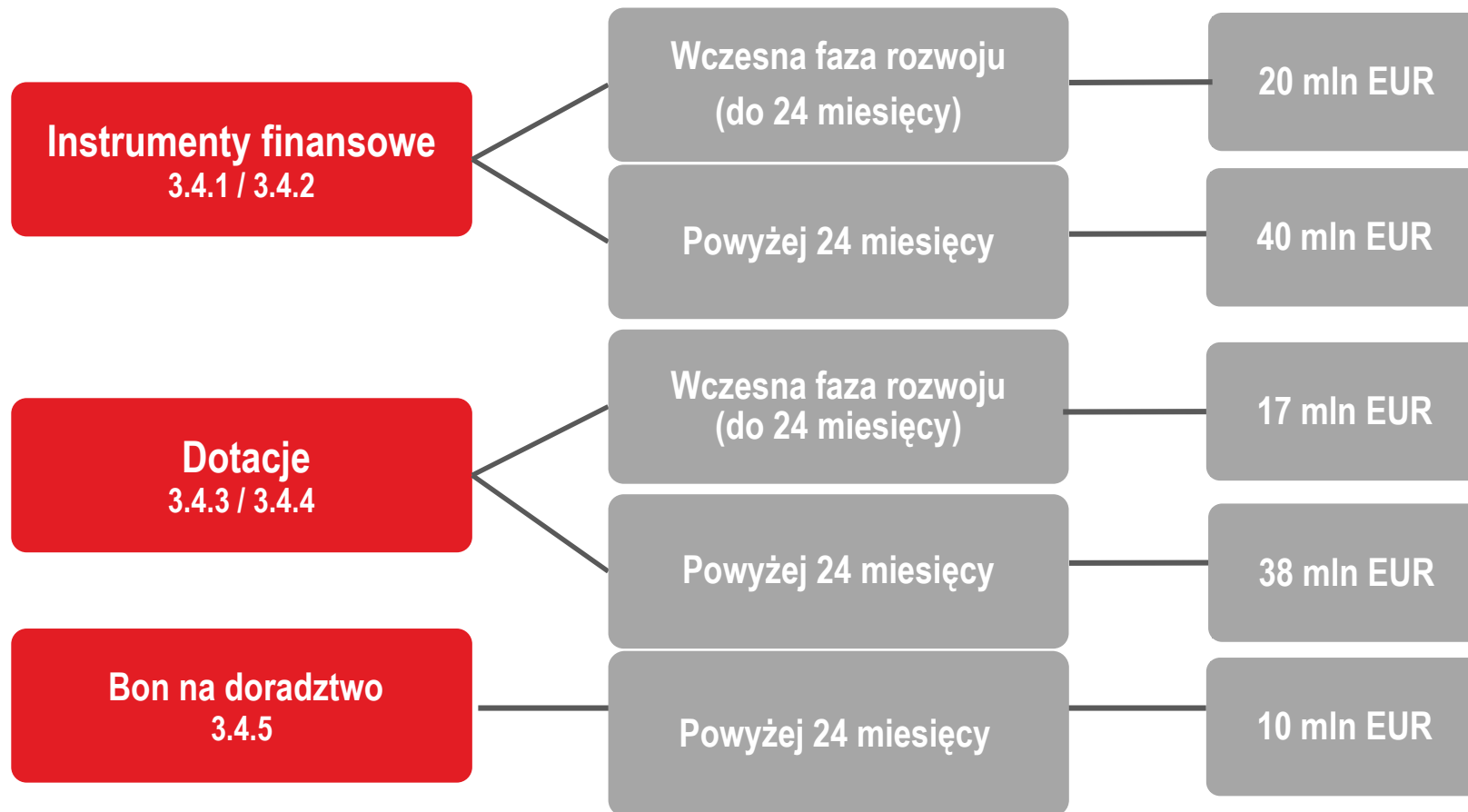
# Przedsiębiorcza Małopolska





# Przedsiębiorcza Małopolska

## Działanie 3.4 Rozwój i konkurencyjność małopolskich MŚP – 125 mln EUR





# Przedsiębiorcza Małopolska

## Poddziałanie 3.4.1 Instrumenty finansowe dla MŚP – wczesna faza rozwoju

## Poddziałanie 3.4.2 Instrumenty finansowe dla MŚP – powyżej 24 m-cy

przedsięwzięcia z zakresu tworzenia instrumentów finansowych przeznaczonych dla MŚP, w tym instrumenty pożyczkowe i poręczeniowe oraz w zależności od realnych możliwości połączenia wsparcia zwrotnego z bezzwrotnym.

**Beneficjenci:**

- podmioty wdrażające instrumenty finansowe

**Grupa docelowa: MŚP**



wsparcie dla MŚP we wczesnej fazie rozwoju, działających na rynku nie dłużej niż 24 m-ce

wsparcie dla MŚP działających na rynku dłużej niż 24 m-ce.



# Przedsiębiorcza Małopolska

Poddziałanie 3.4.3 Dotacje dla MŚP – wczesna faza rozwoju

Poddziałanie 3.4.4 Dotacje dla MŚP – powyżej 24 m-cy

## Wsparcie z zakresu:

- wykorzystania wyników prac B+R do wprowadzenia na rynek nowych produktów, procesów lub usług, w szczególności uruchomienia pierwszej produkcji lub rozpoczęcia świadczenia usług opartych na wynikach prac B+R,
- inwestycji MŚP dostarczających urządzenia i instalacje finalne niezbędne do produkcji energii ze źródeł odnawialnych (tylko Poddziałanie 3.4.4).

Przedsiębiorca musi legitymować się uregulowanymi kwestiami z zakresu ochrony praw własności przemysłowej w odniesieniu do wdrażanych wyników prac B+R.

Beneficjenci

- 3.4.3 MŚP działające na rynku nie dłużej niż 24 miesiące
- 3.4.4 MŚP działające na rynku dłużej niż 24 miesiące.

Grupa docelowa: MŚP

**Maksymalna wartość wydatków kwalifikowanych:**

Poddziałanie 3.4.3 → 10 mln PLN

Poddziałanie 3.4.4 → 25 mln PLN



# Przedsiębiorcza Małopolska

## Poddziałanie 3.4.5 Bonu na doradztwo

wsparcie w ramach bonu na skorzystanie ze **specjalistycznych usług doradczych**, które nie są związane ze zwykłymi kosztami operacyjnymi przedsiębiorstwa, takimi jak: podstawowe usługi doradztwa podatkowego, prawnego lub z zakresu reklamy.

Pomoc prowadzić powinna do zwiększania konkurencyjności oraz produktywności MŚP.

### Beneficjenci

- **MŚP** działające na rynku dłużej niż 24 miesiące

### Grupa docelowa

- **MŚP**

Maksymalna wartość bonu – 20 tys. PLN

Maksymalny poziom dofinansowania: do 90% kosztów kwalifikowanych.



## Przykłady zrealizowanych projektów B+R w latach 2007-2013



**Prolab Sp. z o.o., Sp. kom.**

Miejsce realizacji projektu: **Kraków**  
Kwota dotacji: **350 658 zł.**  
(2 dofinansowane projekty)

*Źródło: dokumentacja MCP*

Prolab to powstałe w 1998 roku przedsiębiorstwo badawczo-rozwojowe, prowadzące prace naukowe i wdrożeniowe z zakresu mikrobiologii na rzecz firm farmaceutycznych, kosmetycznych, a także producentów żywności. W ramach dofinansowanych projektów, laboratorium Prolab zostało wyposażone w nowe urządzenia badawcze, co spowodowało rozszerzenie zakresu podejmowanych przez firmę działań.

# Harmonogram konkursów





# Dziękuję za uwagę



## Główny Punkt Informacyjny o Funduszach Europejskich

ul. Wielicka 72B, Kraków  
Infolinia: 12 616 06 16

adres e-mail: [fem@umwm.pl](mailto:fem@umwm.pl)



## Małopolskie Centrum Przedsiębiorczości

ul. Jasnogórska 11, Kraków  
Informacja dot. naborów: 12 376 91 91

[www.mcp.malopolska.pl](http://www.mcp.malopolska.pl)

# Program regionalny

## Działanie 3.3 UMIĘDZYNARODOWIENIE MAŁOPOLSKIEJ GOSPODARKI

### Poddziałanie 3.3.2 Aktywność międzynarodowa małopolskich MŚP

#### Przykładowe typy projektów:

- A. nowe modele biznesowe
- B. opracowanie strategii/ planu działalności międzynarodowej
- C. udział w imprezach targowo-wystawienniczych
- D. specjalistyczne usługi doradcze w zakresie umiędzynaradawiania działalności
- E. pozyskiwanie dokumentów uprawniających do wprowadzenia produktów lub usług na rynek zagraniczny
- F. dostosowanie produkcji/ usług do wymagań docelowego rynku zagranicznego

#### Wnioskodawcy:

mikro-, małe i średnie przedsiębiorstwa

#### Tryb wyboru projektów:

konkursowy (nabór otwarty)

**Instytucja wdrażająca:** Małopolskie Centrum Przedsiębiorczości

# Program regionalny

## **Działanie 3.4 ROZWÓJ I KONKURENCYJNOŚĆ MAŁOPOLSKICH MŚP**

**Poddziałanie 3.4.1 Instrumenty finansowe dla MŚP – wczesna faza rozwoju**

**Poddziałanie 3.4.2 Instrumenty finansowe dla MŚP – powyżej 24 miesięcy**

**Poddziałanie 3.4.5 Bony na doradztwo**

(zakup specjalistycznych usług doradczych, tylko firmy działające na rynku powyżej 24 miesięcy, max. wartość bonu: 20 000 zł, max. 90% na pierwszy bon, każdy następny 10% mniej, refundacja, nabór otwarty)

**Wnioskodawcy dla wszystkich działań:** mikro-, małe i średnie przedsiębiorstwa

**Instytucja wdrażająca dla wszystkich działań:** Małopolskie Centrum Przedsiębiorczości

# Program regionalny

## Działanie 4.2 EKO-PRZEDSIĘBIORSTWA

### Przykładowe typy projektów:

- A. głęboka modernizacja energetyczna budynków
- B. inwestycje w zakresie instalacji wytwarzania energii ze źródeł odnawialnych
- C. kompleksowy projekt obejmujący modernizację energetyczną budynków oraz inwestycje w zakresie instalacji wytwarzania energii ze źródeł odnawialnych
- D. rozwój budownictwa energooszczędnego oraz pasywnego

(audyt energetyczny, poprawa efektywności energetycznej o min. 25%, energooszczędne technologie produkcji jako element projektu)

**Wnioskodawcy:** mikro-, małe i średnie przedsiębiorstwa

**Instytucja wdrażająca:** Małopolskie Centrum Przedsiębiorczości

## PO Infrastruktura i Środowisko

**Oś I: Zmniejszenie emisyjności gospodarki** (doradztwo, OZE dla przedsiębiorców)

# Gdzie szukać pomocy?

## Główny Punkt Informacyjny

**Kraków:** ul. Wielicka 72 B, parter  
tel. (12) 616 0 616; e-mail: fem@umwm.pl

## Lokalne Punkty Informacyjne

**Chrzanów:** ul. Grunwaldzka 5  
tel. (32) 627 23 10, (32) 627 23 11  
e-mail: fem\_chrzanow@umwm.pl

**Tarnów:** ul. Wałowa 37  
tel. (14) 628 88 12, (14) 628 88 13  
e-mail: fem\_tarnow@umwm.pl

**Nowy Sącz:** ul. Wazów 3  
tel. (18) 442 25 78, (18) 442 25 79  
e-mail: fem\_nowysacz@umwm.pl

**Nowy Targ:** al. 1000-lecia 35  
tel. (18) 540 90 30, (18) 540 90 33  
e-mail: fem\_nowytarg@umwm.pl



# Usługi sieci PIFE – konsultacje: bezpośrednie, mailowe, telefoniczne



- **diagnoza klienta**
- informowanie o **warunkach, kryteriach i procedurach** przyznania wsparcia, w tym: przekazanie danych kontaktowych do odpowiednich instytucji
- **wstępna pomoc przy przygotowywaniu, realizacji i rozliczaniu projektów**, w tym: informowanie o etapach, procedurach, wymaganych dokumentach, terminach związanych z danym etapem cyklu życia projektu
- **indywidualne konsultacje u klienta**, w przypadku, gdy klient jest osobą z niepełnosprawnością
- organizowanie **spotkań informacyjnych, warsztatów, szkoleń** dla Beneficjentów i potencjalnych Beneficjentów
- organizowanie **Mobilnych Punktów Informacyjnych**

# Spotkania sformatowane „Środa z Funduszami ...”

- **czerwiec 2015 r.** – spotkanie dla instytucji kultury
- **lipiec 2015 r.** – spotkanie dla organizacji pozarządowych na aktywizację społeczną i zawodową
- **sierpień 2015 r.** – spotkanie dla przedsiębiorstw na szkolenia
- **wrzesień 2015 r.** – spotkanie dla przedsiębiorstw na projekty B+R oraz innowacje



# Zapraszamy!

# Portale internetowe nt. FE



Fundusze Europejskie  
w Małopolsce



O funduszach

Wiadomości

Szkolenia i konferencje

Punkty Informacyjne



Szukaj w serwisie

[www.fundusze.malopolska.pl](http://www.fundusze.malopolska.pl)

[www.rpo.malopolska.pl](http://www.rpo.malopolska.pl)

[www.funduszeuropejskie.gov.pl](http://www.funduszeuropejskie.gov.pl)



# Dziękuję za uwagę

Zachęcam do wypełnienia  
ankiety ewaluacyjnej



**Weronika Smarduch**

Główny Punkt Informacyjny Funduszy Europejskich w Krakowie  
tel. (12) 616 0 616, e-mail: [fem@umwm.pl](mailto:fem@umwm.pl)

*Uwagi i opinie na temat jakości usług oferowanych przez Punkt Informacyjny Funduszy Europejskich  
mogą Państwo przesyłać na adres: [monitoringpunktow@mir.gov.pl](mailto:monitoringpunktow@mir.gov.pl)*

*Zdjęcia i grafiki wykorzystane w prezentacji pochodzą z archiwum UMWM, a także ogólnodostępnych portali internetowych.*



# Konsultacje indywidualne



Punkt  
Informacyjny  
Fundusze Europejskie



Małopolska

Unia Europejska  
Europejskie Fundusze  
Strukturalne i Inwestycyjne

